

# Empfangsbroschüre

Wir heissen Sie herzlich Willkommen auf unserer Baustelle

## Zumikon Ankenbüel

und freuen uns auf eine gute Zusammenarbeit.



Wir bitten Sie, diese Broschüre aufzubewahren und die Informationen und Regeln genau zu beachten.

**Januar 2016**  
Index 2

Die genaue Baustellenadresse lautet:  
Losinger Marazzi AG  
Baubüro Zumikon Ankenbüel  
Thesenacher  
8126 Zumikon



Shaping a **Better Life**

## Inhaltsverzeichnis

Projektbeschrieb	3
Anfahrt zur Baustelle	4
Situation und Lage der Baustelle	5
Baustellenregeln	6
Projektorganisation	7
Notrufnummern und Kontakte bei Unfällen	8
Zeitlicher Ablauf	9
Installationsplan	10 bis 11
Sicherheit, Qualität und Umwelt	12 bis 15

## Projektbeschreibung

Zumikon Ankenbüel ist ein Grossprojekt mit Mietwohnungen in der Gemeinde Zumikon südöstlich von Zürich.

Bauherr:  
- Swiss Life AG



Eckdaten:  
- 26 Häuser  
- 123 Mietwohnungen mit jeweils 2,5 bis 5,5 Zimmern  
- unterirdische Einstellhalle mit 173 Parkplätzen  
- 28'000 m2 auf einem vier Hektar grossen Grundstück

Dauer der Ausführungsarbeiten:  
- 27 Monate

Nachhaltiges Bauen:  
- Minergie  
- Holzsnitzel-Heizung

## Anfahrt

Die Haltestelle Maiacher befindet sich in unmittelbarer Nähe von dem Baustellen-Areal „Zumikon Ankenbüel“. Im Sinne der Nachhaltigkeit empfehlen wir die Anreise mit den öffentlichen Verkehrsmitteln zu planen. Von der Stadt Zürich aus, ist dies die S18 in Richtung Forch.

### Parkplätze:

- es können voraussichtlich keine Parkplätze zur Verfügung gestellt werden. Es gilt ein generelles Parkverbot für Privatfahrzeuge.
- nicht konform parkierte Fahrzeuge werden kostenpflichtig abgeschleppt.

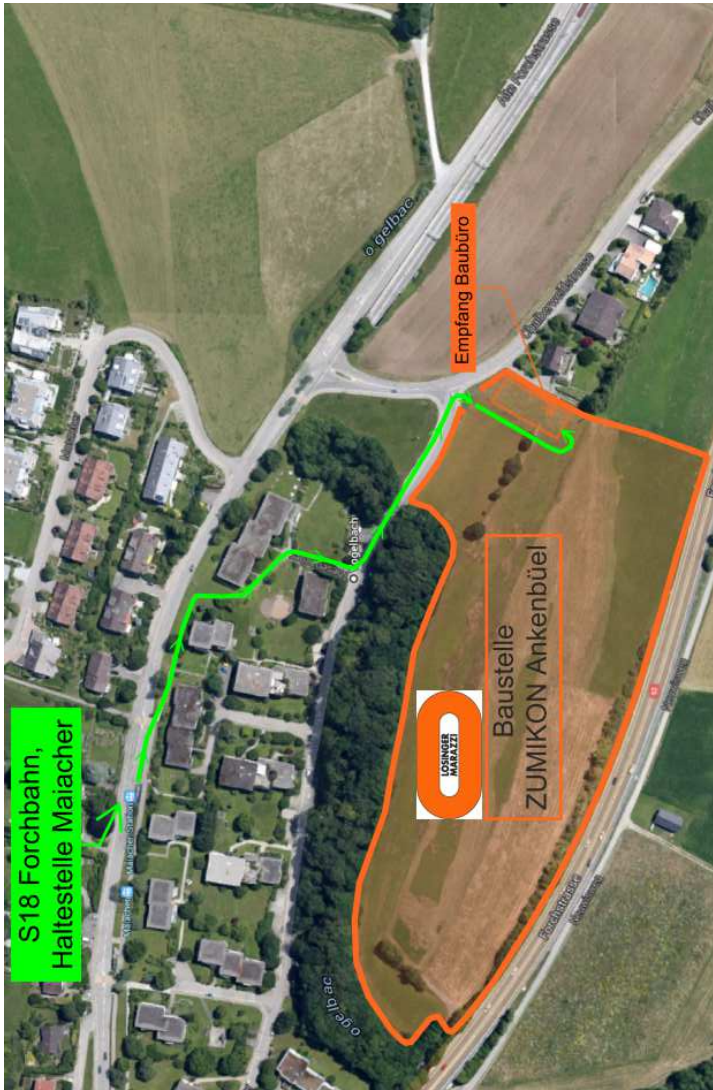
### Anlieferungen:

Die Organisation der Materialanlieferung erfolgt mittels einer Internet-Plattform. Die Ablauf- und Organisationsstruktur ist wie folgt:

- Jegliche Anlieferungen müssen zuvor auf der Online Plattform ([www.zudefinieren.ch](http://www.zudefinieren.ch)) angemeldet werden.

## Situation und Lage der Baustelle

Losinger Marazzi AG  
Baubüro Zumikon Ankenbuel  
Thesenacher  
8126 Zumikon



## Baustellenregeln

### **SICHERHEITSVORSCHRIFTEN:**

- Sicherheitsschuhe, Schutzhelm, Schutzbrille, Handschuhe und Gehörschutz sind **immer** zu tragen.
- Jeder hilft aktiv mit Unfälle zu vermeiden.
- Die Baustelle allgemein und die Verkehrswege im Besondern sind immer sauber zu halten.
- Stolper- und Absturzgefahren sehen und umgehend beseitigen.
- Bestehende Sicherheitseinrichtungen nicht ändern sondern unterhalten.

### **ALLGEMEINE REGELN:**

- Es werden nur die Bautoiletten benutzt und diese sind sauber zu halten.
- Für das Umziehen und die Mittagspause werden die vorgesehenen Container benutzt.
- Das Essen auf der Baustelle ist verboten.
- Der Abfall wird nur in die dafür vorgesehenen Behälter entsorgt (Mulden - Trennsystem).
- Nach Fenstereinbau ist das Rauchen im Gebäude verboten.
- Jeder ist für das Gesamtbild der Baustelle mitverantwortlich.
- Personenausweise und allfällige Arbeitserlaubnis sind griffbereit zu halten.
- Auf der Baustelle besteht Badgetragepflicht, der Badge muss immer gut sichtbar sein.
- Parkplätze:
  - es können voraussichtlich keine Parkplätze zur Verfügung gestellt werden. Es gilt ein generelles Parkverbot für Privatfahrzeuge.
  - nicht konform parkierte Fahrzeuge werden kostenpflichtig abgeschleppt.

# Projektorganisation



Nicolas Risse (NRI)  
**Projektleiter**



Michaël Tarquis (MTA)  
**Bauleiter Rohbau und Gebäudehülle**



Léo Bergsma (LBE)  
**Bauleiter Rohbau**



Samuel Hagmann (HAG)  
**Bauleiter Gebäudehülle**



Kévin Coisne  
**Sicherheitsbeauftragter**



Mathieu Rakotomanana (RAK)  
**Design Management**



Gabriela Buser (gab)  
**Assistentin**



Thomas Vetter (TVE)  
**Controlling**

## Notrufnummern und Kontakte bei Unfällen

<b>Rettung und Ambulanz:</b>	<b>144</b>
<b>Feuerwehr:</b>	<b>118</b>
<b>Polizei:</b>	<b>117</b>
<b>Vergiftung (Tox. Zentrum):</b>	<b>145</b>
<b>Rega:</b>	<b>1414</b>
<b>Europa-Notruf:</b>	<b>112</b>
<b>Zahnärzte Notruf</b>	<b>044 421 21 21</b>
<b>Die Dargebotene Hand:</b>	<b>143</b>

**Dr. David Löhler**  
**Dorfplatz 3**  
**8126 Zumikon**

**044 918 22 88**  
**praxis@drloehrer.ch**

**oder**  
**Notfall-Dienstarzt**

**0848 654 654**

**Spital Zollikerberg**  
**Notfall: direkt beim Haupteingang**  
Trichtenhauserstrasse 20  
8125 Zollikerberg  
**Tel. 044 397 21 11**

Baustellenapotheke, Defibrillator sowie Feuerlöscher Luftschaum und CO<sub>2</sub> befinden sich im Baubüro Losinger Marazzi AG.

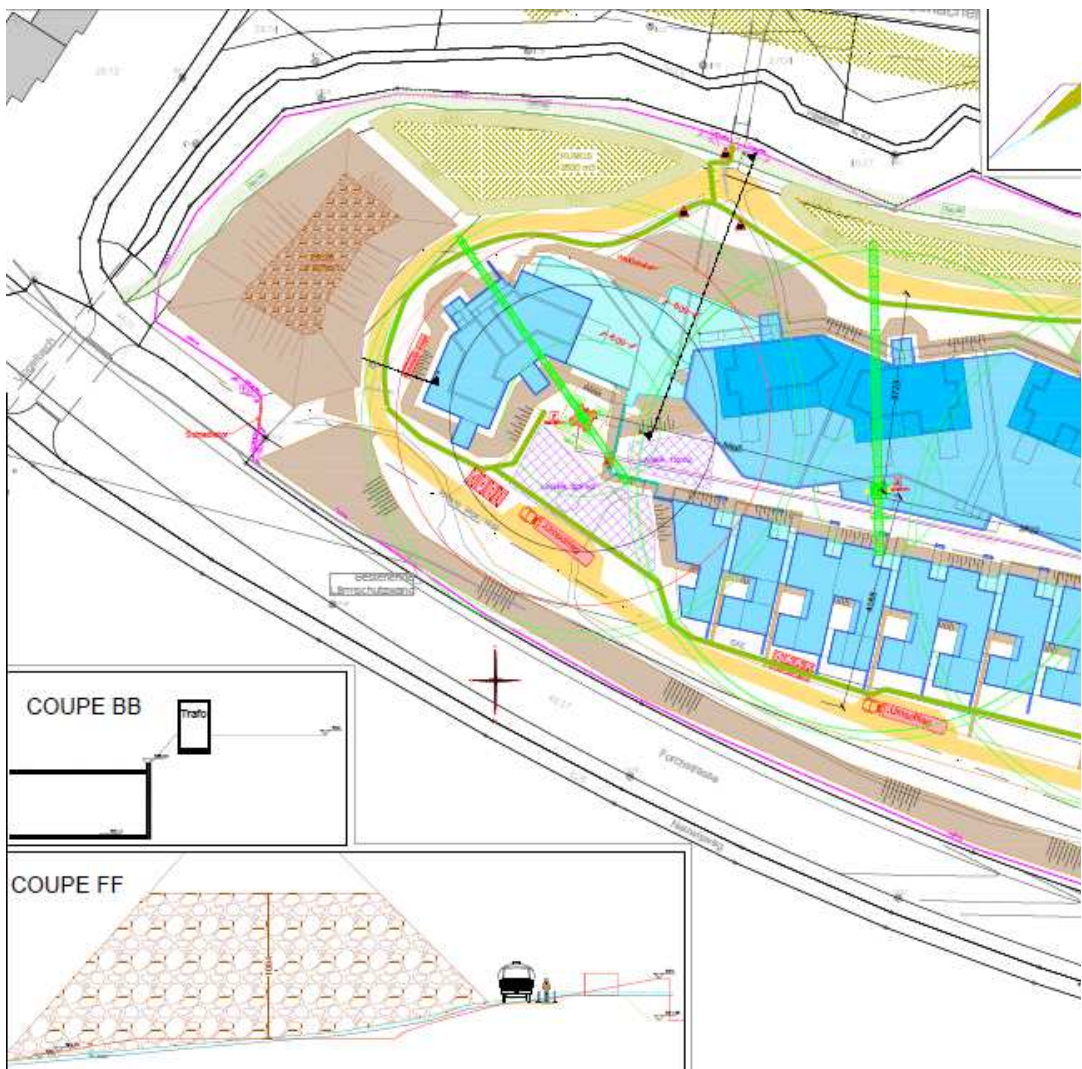
**SUVA Schadenmeldung**  
**0848 820 820**  
**www.schadenmeldung.ch**



	2016												2017												2018		
	Jan 16	Feb 16	Mrz 16	Apr 16	Mai 16	Jun 16	Jul 16	Aug 16	Sep 16	Okt 16	Nov 16	Dez 16	Jan 17	Feb 17	Mrz 17	Apr 17	Mai 17	Jun 17	Jul 17	Aug 17	Sep 17	Okt 17	Nov 17	Dez 17	Jan 18	Feb 18	Mrz 18
Aushub																											
Rohtbau 1																											
Rohtbau 2 - Gebäudehülle																											
Ausbau 1 & 2																											
Umgebung																											
Technik Zentrale																											

Ab Beginn der Bauarbeiten dauern die Ausführungsarbeiten 27 Monate.

Zeitlicher Ablauf





# Sicherheit

## Das Ziel eines sicherheitsorientierten Vorgehens

besteht darin, dass alle Beteiligten durch entsprechendes Verhalten ihren Beitrag leisten.

### Persönliche Schutzausrüstung



Schutzhelm



Sicherheitsschuhe



Sicherheitshandschuhe



Gehör- und Augenschutz



Staubmaske



Gurte (bei Bedarf)



Warnweste

### Sicherheitshinweise beachten



Betreten verboten



kein offenes Feuer



Rauchen verboten



Gefahrenhinweis



Fotografieren verboten



kein Trinkwasser



Hochspannung!



Höchstgeschwindigkeit



nicht unter angehobenen Lasten treten



Bei drohenden, schweren Risiken unterbreche ich unverzüglich die Arbeit und benachrichtige meinen Polier.

**Meldepflicht und Unterbrechungsrecht!**

# Sicherheit

## DIE 15 UNUMGÄNGLICHEN Alle Projektbeteiligten

DOC.1.02.66.D



**1** Alkohol und Drogenverbot.



**2** Tragepflicht der persönlichen Schutzausrüstung (Helm, Handschuhe, Warnweste, Sicherheitschuhe) und bei Bedarf zusätzliche PSA.



**3** Benützung der zur Verfügung gestellten Unterkünfte.



**4** Arbeiten auf Leitern, Becklitzern und Dreilitzen verboten.



**5** Für jede Maschine: ein Schulungsnachweis und wenn gesetzlich gefordert einen Maschin Führerausweis.



**6** Arbeitsplätze wo Flammenquelle entstehen: angepasster Feuerlöscher obligatorisch.



**7** Sämtliche Handmaschinen mit obligatorischen Schutzvorrichtungen.



**8** Für alle Gerüste: 1. Montageanleitung, 2. Montage von einem geschulsten Monteur, 3. Abnahme und periodische Kontrolle durch eine Fachperson.



**9** Sobald Fenster montiert sind: Rauchverbot innerhalb des Gebäudes.



**10** Kabelrollen und Kabelverlängerungen ohne Beschädigung (Baustellentyp). Alle Mehrsteckendosen sind verboten.



**11** Warnblinklicht obligatorisch auf allen Baumaschinen. Das Warnblinklicht muss an sein sobald die Maschine läuft.



**12** Der Schlüssel in der Abwesenheit des Fahrers nie im Fahrzeug lassen.



**13** Obligatorisches Tragen von Sicherheitsgurten auf Scheren- und Teleskopbühnen.



**14** Lastverteilungen müssen Minimum 50 cm lang sein.



**15** Lagerung von Material über 1,5 m ist verboten.

**DEINE SICHERHEIT  
IST AUCH  
MEINE SICHERHEIT**

LOSINGER  
MARAZZI

www.losinger-marazzi.ch

Januar 2014

# Qualität

## **Das Ziel eines qualitätsorientierten Vorgehens**

besteht in der Qualität des Produktes und damit in der Befriedigung und Zufriedenheit des Kunden.

Einwandfreie Beherrschung der einzelnen Prozesse und der eingesetzten Verfahren in einem reibungslosen Betrieb sind Voraussetzung.

Alle sind von der Qualitätssicherung betroffen.

Wie wird ein hoher Qualitätsstandard erreicht:

- Was ist zu tun
- Auswerten
- Risikoanalysen
- Vorbereitung
- Ausführung
- Gesetze und Normen beachten
- Anleitungen beachten
- Verarbeitung
- Endkontrolle



## **5A-Methode / 5S**

### **1. Aussortieren (Seiri)**

Sortiere aus. Alles was für die Arbeit an diesem Platz nicht benötigt wird, aussortieren.

### **2. Aufräumen (Seiton)**

Stelle ordentlich hin. Was tatsächlich gebraucht wird, bekommt einen unter ergonomischen Gesichtspunkten ausgesuchten, definierten und gekennzeichneten festen Platz.

### **3. Arbeitsplatzsauberkeit (Seiso)**

Säubere. Der Arbeitsplatz wird von Grund auf gereinigt.

### **4. Anordnung zur Regel machen (Seiketsu)**

Sauberkeit bewahren. Das bedeutet stetiges Aufräumen. Dadurch wird verhindert, dass neue Gegenstände ungeplanten Zugang zum Arbeitsplatz finden.

### **5. Alle Punkte einhalten und verbessern (Shitsuke)**

Selbstdisziplin üben. Damit Ordnung und Sauberkeit aufrechterhalten werden, ist Disziplin erforderlich. Ist eine Stellfläche für ein Werkzeug definiert, gehört es auch dahin—IMMER.

# Umwelt

## **Das Ziel eines umweltorientierten Vorgehens**

besteht darin, den optimalen Erhalt der natürlichen Ressourcen und der Ökosysteme sowie eine Verbesserung der Lebensqualität zu gewährleisten.

## **Umsetzung für das Erreichen der Ziele**

Abfälle	Sammeln, Sortieren, Lagern, Entsorgen
Gefährliche Produkte	Kennzeichnung, Lagerung, Transport, Entsorgung
Lärm	Schutz gegenüber den Mitarbeitern, Aussenstehenden
Luft	Schutz vor Staub, Rauch und Gerüchen
Boden	Vermeidung von Verdichtung , Erosion und Verschmutzung
Wasser	Schutz des Grundwassers und der Gewässer vor Verunreinigungen
Verbrauch	Wasser, Treibstoff, Strom optimiert verbrauchen
Sauberkeit und Ordnung	Lagerplätze, Waschplätze, Verkehrsflächen, Unterkünfte, Container und Arbeitsplätze

# Better Life

